



INSTALLATION

Her kan du læse om:

- Generelt om installation og licenssystemet (s. 7)
- Installation af Automation
 - Enkeltbruger installation (s. 7)
- Installation af Automation
 - Flerbruger installation (s. 8)
- Installation eller opdatering..... (s. 13)

SÅDAN INSTALLERER DU PROGRAMMET

OM INSTALLATION AF PROGRAMMET OG LICENSSYSTEMET

Programmet kan installeres på to måder:

- 1) Som **Enkeltbruger installation**: Programmet installeres lokalt på PCen.
- 2) Som **Flerbruger installation**: Programmet installeres på et drev, som alle **Automation** brugere har adgang til på netværket. Herefter oprettes arbejdsstationer på hver enkelt lokal PC, der skal bruge programmet.

Installation af licenssystemet

For at **Automation** kan køre som andet end et demo program, skal du også installere licenssystemet. Licenssystemet er et *selvstændigt program*, som er *uafhængigt af* om du har valgt enkelt- eller flerbruger installation.

- Ved **Enkeltbruger installation**: Her skal du under installationen angive om du anvender en *Lokal licensnøgle* eller en *Net licensnøgle*.
- Ved **Flerbruger installation**: Her skal licenssystemet installeres efter at du har installeret **Automation**. — Læs "Sådan installerer du licensnøgle systemet" på side 10.

INSTALLATION AF AUTOMATION — ENKELTBRUGER INSTALLATION

- 1) Luk alle aktive programmer på din PC.
- 2) Indsæt **Automation** CDen i CD-drevet. Efter et øjeblik startes programmets opstartsmenu.
- 3) Under **Enkeltbruger installation**: Klik på **Installér** og følg programmets selvdokumenterende installationsvejledning indtil programmet er installeret.



- 4) Når **Automation** er installeret: Indsæt USB licensnøglen i maskinen.
- 5) Start **Automation**. — Se evt. "Start programmet" på side 9.

INSTALLATION AF AUTOMATION — FLERBRUGER INSTALLATION

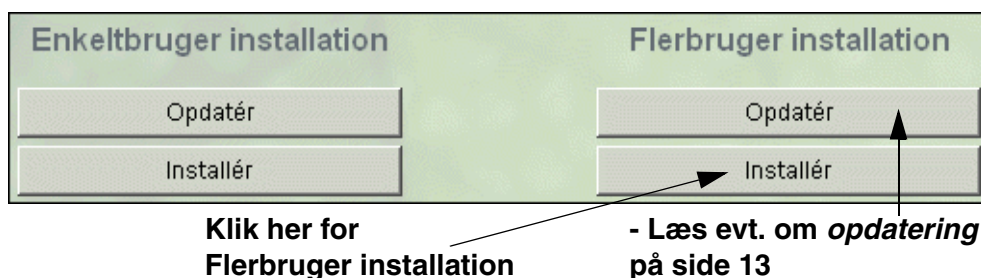
I et netværk kan **Automation** deles af flere brugere. Installationen består af fire trin:

- 1) Installér **Automation** på et fælles drev på serveren.
- 2) Opret de arbejdsstationer, der skal bruge programmet.
- 3) Installér licensserver systemet.
- 4) Aktivér licensnøglen på hver enkelt arbejdsstation.

1. Installation på server PC'en

På den PC, der skal fungere som server, gør du først således:

- 1) Luk alle aktive programmer på den PC, der skal fungere som server for **Automation** programmet.
- 2) Indsæt **Automation** CDen i CD-drevet. Efter et øjeblik startes programmets opstartsmenu.
- 3) Under **Flerbruger installation**: Klik på **Installér** og følg programmets selv-dokumenterende installationsvejledning indtil programmet er installeret.



2. Installation på hver enkelt arbejdsstation

Herefter skal du gøre følgende på hver enkelt arbejdsstation, der skal benytte programmet:

- 1) Åbn Windows Stifinder.
- 2) Åbn **Pcscad** mappen på det fælles drev på serveren, hvor programmet er installeret.
- 3) Dobbeltklik på filen **setup.exe**, og følg programmets instruktioner.

3. Installér licensserver systemet

— Se "Opsætning af Licens server for SuperPro Net nøgler" på side 14.

4. Aktivér licensnøglen på hver enkelt arbejdsstation

På hver enkelt arbejdsstation, skal du nu aktivere net licensen. — Se "Aktivering af Net licensnøgle" på side 12.

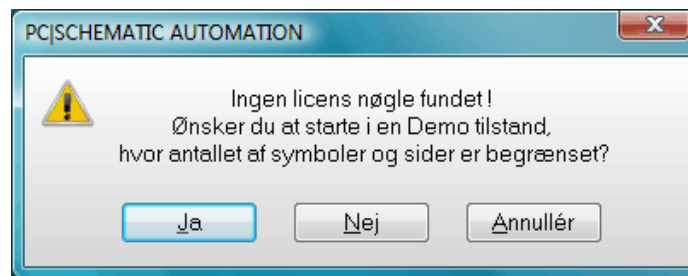
START PROGRAMMET

For at starte **Automation**, kan du vælge **Start => Programmer => PCschematic => PCschematic Automation**, og programmet startes.

Du kan nu gå i gang med at arbejde med programmet.

Hvis du starter i demo tilstanden

Det kan forekomme at du derved får denne meddelelse:



Hvis dette sker, fortæller det dig at du:

- *Enten* ikke har indsat din licensnøgle korrekt.
- *Eller* at du skal ændre på programmets licensnøgle opsætning. — Læs i så fald mere om dette i "Sådan installerer du licensnøgle systemet" på side 10.

Du kan stadig starte programmet ved at klikke på **Ja**, men det bliver i så fald kun i programmets Demo tilstand. Når programmet kører i Demo tilstanden, vises dette i øverste venstre hjørne af dokument vinduet.

BEGRÆNSNINGER VED DEMO TILSTANDEN
<p>I DEMO TILSTANDEN FÅR DU KUN LOV TIL AT GEMME PROJEKTER, DER INDEHOLDER <i>MIN-DRE END 40 SYMBOLER OG MINDRE END 200 TILSLUTNINGSPUNKTER</i>. (ET UBEGRÆNSET ANTAL SYMBOLER UDEN TILSLUTNINGSPUNKTER KAN INDGÅ I PROJEKTERNE).</p> <p>DU KAN ÅBNE OG UDSKRIVE ET HVILKET SOM HELST PROJEKT, OPRETTE SYMBOLER OG TEGNINGSHOVEDER, ARBEJDE MED DATABASE OG AFPRØVE ALLE PROGRAMMETS MULIGHEDER.</p> <p>PROJEKTER OPRETTET I DEMO TILSTANDEN, VIL FOR ALTID VÆRE DEMO PROJEKTER.</p> <p>NÅR DU SÆTTER EN LICENSNØGLE I DIN PC VIL DU KUNNE ARBEJDE VIDERE MED PROJEKTET OG GEMME DET MED FLERE SYMBOLER. <i>MEN</i> ER PROJEKTET STARTET SOM ET DEMO PROJEKT, VIL DU IKKE FÅ LOV TIL AT SÆTTE DETTE SAMMEN MED ANDRE PROJEKTER.</p>

SÅDAN INSTALLERER DU LICENSNØGLE SYSTEMET



LÆS KUN DETTE AFSNIT HVIS DU STARTER I DEMO TILSTAND

DER ER KUN GRUND TIL AT LÆSE DETTE AFSNIT, HVIS DU KUN FÅR LOV TIL AT STARTE I PROGRAMMETS DEMO TILSTAND.

Hvis du kun får lov til at starte i programmets demo tilstand, er du først nødt til at vide hvilken *type* licensnøgle du har. Der er to muligheder:

- 1) Du kan enten have en **lokal licensnøgle**, eller
- 2) Du kan have en **net licensnøgle**.

Du kan ikke se på nøglen om den er det ene eller det andet.



LICENSNØGLESYSTEMET ER ET SELVSTÆNDIGT PROGRAM

OM **Automation** ER INSTALLERET LOKALT PÅ DIN MASKINE, ELLER OM DET KØRER VIA NETVÆRKET, BETYDER INGENTING I DENNE SAMMENHÆNG. *LICENSNØGLESYSTEMET ER NEMLIG ET SELVSTÆNDIGT PROGRAM, DER KØRER UAFHÆNGIGT AT **Automation**.*

Er du i tvivl om hvilken type nøgle du har, så kontakt vores support.

Når du ved hvilken nøgle du har, gør følgende:

- **Lokal licensnøgle:** Læs "Installation af Lokal licensnøgle" på side 11.
- **Net licensnøgle:** Læs "Aktivering af Net licensnøgle" på side 12.

Installation af Lokal licensnøgle

Har du en *lokal licensnøgle* til dit program, og har du rent fysisk sat licensnøglen i PCens USB port, vil det normalt ikke være nødvendigt at foretage sig yderligere i denne sammenhæng.

Har du alligevel problemer, så gør følgende:



VIGTIGT FOR USB NØGLER

INDSÆT *IKKE* USB NØGLEN FØR **Automation** OG **SENTINEL SYSTEM DRIVER** ER INSTALLERET.

SENTINEL SYSTEM DRIVER BLIVER INSTALLERET UNDER INSTALLATIONEN AF **Automation**. (HVIS DU SVAREDE **NEJ** TIL DETTE, SÅ LÆS "LOKAL LICENS-NØGLE - OG EFTERFØLGENDE INSTALLATION AF SENTINEL SYSTEM DRIVER" PÅ SIDE 13).

- 1) Undersøg om licensnøglen sidder korrekt i USB porten.
- 2) Start **Automation**.
- 3) **Indstillinger** dialogboksen fremkommer. Vælg her fanebladet **System**.
- 4) Under punktet **Licens nøgle** vil **SuperPro Lokal** være valgt i boksen. Er dette ikke tilfældet, så klik på nedad-pilen i feltet under **Licens nøgle** og vælg **SuperPro Lokal**. Klik på **OK**.
- 5) Der kommer nu en besked om at programmet skal genstartes. Klik **OK** til denne besked, og klik **OK** for at forlade **Indstillinger**.
- 6) Afslut nu programmet ved at vælge **Filer => Afslut**, og start programmet igen.

Du er nu klar til at starte **Automation**.

Har du stadig problemer, så kontakt support.



ENESTE RISIKO ER AT DU STARTER I DEMO TILSTANDEN

DU KAN IKKE ØDELÆGGE NOGET VED AT ANGIVE EN FORKERT LICENSNØGLE; DET ENESTE DU RISIKERER ER AT DU KUN FÅR LOV TIL AT STARTE I DEMO-TILSTANDEN.

Aktivering af Net licensnøgle

Hvis I anvender en net licensnøgle, og du kun får lov til at starte i Demo tilstanden, så gør følgende:

- 1) Start **Automation**.
- 2) **Indstillinger** dialogboksen kommer frem. Vælg her fanebladet **System**.
- 3) Under punktet **Licensnøgle**: Klik på nedad-pilen, og klikker herefter på det netværk du er koblet op på.
 - Ved du ikke hvilken type netværk du kører på, kan du i stedet vælge punktet **SuperPro Alle net**, hvilket vil få programmet til selv at finde ud af hvilken type netværk du er koblet op på. Dette har dog den ulempe at programmet vil være længere tid om at starte op, da det hver eneste gang det startes vil undersøge hvilken type net du kører på.
- 4) Klik på **OK**.
- 5) Du får nu at vide at programmet skal genstartes: Klik **OK**.
- 6) Vælg **Filer => Afslut**.
- 7) Start programmet igen.

Du er nu klar til at starte **Automation**.

Har du stadig problemer, så kontakt support.



INSTALLATION AF NET LICENSNØGLE PÅ EN LICENSSERVER PC

HAR I FÅET TILSENDT EN NET LICENSNØGLE SOM *DU* SKAL INSTALLERE PÅ DEN PC, DER SKAL FUNGERE SOM LICENSSERVER, SÅ SE "OPSÆTNING AF LICENS SERVER FOR SUPERPRO NET NØGLER" PÅ SIDE 14 FOR YDERLIGERE INFORMATION OM HVORLEDES INSTALLATIONEN SKAL FOREGÅ.

Lokal licensnøgle - og efterfølgende installation af Sentinel System driver

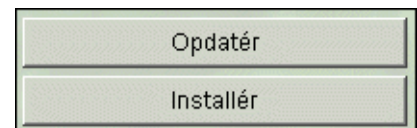
Hvis du svarede **Nej** til at installere **Sentinel System driver** under installationen af **Automation**, og du nu vil benytte en *lokal licensnøgle* på din PC, er du nødt til at køre et ekstra program:

- 1) Indsæt **Automation** CD'en.
- 2) **Automation** installationsmenuen vises nu: Klik på **Hjælp programmer og drivere**.
- 3) Klik på **Installér Sentinel System Driver**.
- 4) Klik på **Afslut** for at forlade installationsmenuen.
- 5) Genstart din PC.

Hvis dit program stadig starter i Demo tilstanden, så læs "Installation af Lokal licensnøgle" på side 11, eller kontakt vores support.

FORSKELLEN PÅ AT OPDATERE OG AT INSTALLERE

Under installationen af **Automation** får du mulighed for at vælge, om du vil *installere* eller *opdatere*.



Hvis du IKKE har installeret Automation i forvejen

Hvis du ikke har installeret **Automation** i forvejen, skal du klikke på **Installér**.

Hvis du allerede HAR installeret Automation

Har du allerede installeret **Automation**, skal du klikke på **Opdatér**.

Vælger du at *installere* i stedet for at opdatere, sker følgende:

- Dine program indstillinger overskrives
- De symboler og projekter, der følger med programmet, overskrives
- Den database, der følger med programmet, overskrives

OPSÆTNING AF LICENS SERVER FOR SUPERPRO NET NØGLER



HVEM SKAL LÆSE DENNE VEJLEDNING

DET KUN ER NØDVENDIGT AT LÆSE DENNE VEJLEDNING HVIS:

- 1) I HAR FÅET TILSENDT ÉN ELLER FLERE NETLICENS NØGLER, OG *DU* ER DEN ANSVARLIGE FOR AT INSTALLERE NETNØGLE PROGRAMMET FOR HELE SYSTEMET. -ELLER:
- 2) DU SKAL INSTALLERE EN *NET* NØGLE TIL BRUG PÅ DIN EGEN PC.

For at **Automation** kan køre med en netnøgle, er det nødvendigt at installere et *licens server program* på den PC i netværket, der skal være licens server.

Denne vejledning forklarer hvordan du klargør licens serveren på følgende 32/64 bit operativsystemer: Windows 2000 / XP / 2003 / Vista / 2008 / 2008 R2 / 7.

KLARGØRING AF LICENS SERVEREN



SÆT IKKE USB NØGLER PÅ

USB NØGLER MÅ *IKKE* SÆTTES PÅ FØR INSTALLATIONEN. GØR DU DET, KAN DET RESULTERE I AT WINDOWS SELV FORSØGER AT FINDE EN DRIVER.

Når du skal installere Licens server programmet på en PC med et af de nævnte Windows operativsystemer, gør du således:

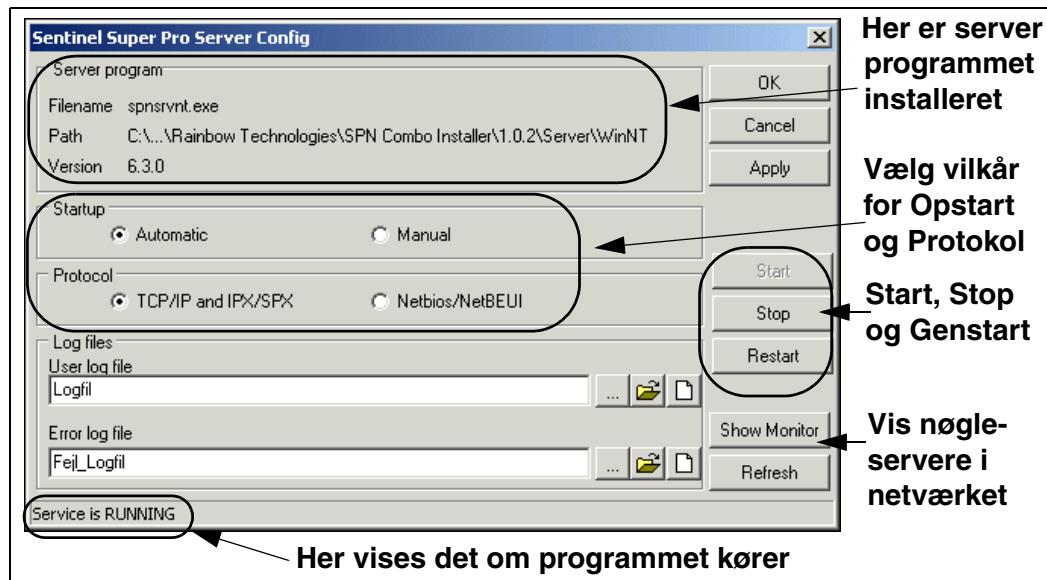
- 1) For licens nøgler til *printerporten*: Sluk PCen, monter licens nøglen, og genstart.
- 2) Luk alle aktive programmer på PCen.
- 3) Indsæt **Automation** CDen i licens server PCens CD-drev.
- 4) Når installations menuen vises: Klik på **Hjælpe programmer og drivere**.
- 5) Klik herefter på **Installér SuperPro Netlicens Server Programmer**.
- 6) Følg herefter programmets selvdokumenterende installationsvejledning.
- 7) For *USB nøgler*: Indsæt USB nøgle(r) når installationen er slut.
- 8) Bliver du til slut spurgt om du vil genstarte PCen, så svar **Ja** til dette.

Licens server programmet er nu installeret på PCen.

KONTROL AF HVORDAN LICENS SERVER PROGRAMMET KØRER

Hvis du herefter vil finde ud af hvordan licens server programmet kører, klikker du på **Start** knappen i skærmens nederste venstre hjørne, og vælger **Programmer => PCschematic => SuperPro => SuperPro Config**.

Herved vises følgende dialogboks:



I denne dialogboks kan du se om servicen/server programmet kører, og du har mulighed for at stoppe eller genstarte servicen.

Log filer

For at oprette en log fil, gør følgende:

- 1) Indtast et filnavn i feltet **User log file**. Hvis du ikke indtaster en sti foran filnavnet, oprettes den i den mappe, som er angivet øverst i dialogboksen.
- 2) Klik på **Apply** i øverste højre hjørne.



HVAD KOMMER MED I LOGFILEN

I LOGFILEN REGISTRERES HVER GANG EN LICENS TILDELES, FRIGIVES, FÅR EN TIME-OUT, ELLER DER SKER EN FEJL I KOMMUNIKATIONEN MELLEM SERVER OG KLIENT.

DA LOGFILERNE HURTIGT KAN BLIVE STORE, ANBEFALES DET KUN AT BENYTTE LOGFILER, HVIS DER ER EN GRUND TIL DET. DET ANBEFALES LIGELEDES AT SLETTE LOGFILERNE MED JÆVNE MELLEMRUM.

Vælg en log fil



Klikker du på **Select User logfile** knappen, kommer du ind i en browser, hvorfra du kan vælge en eksisterende logfil.



Åbn den eksisterende logfil

Klikker du på knappen **Open User Logfile**, åbnes den eksisterende logfil i programmet **Notepad**.

Er ingen logfil oprettet, bliver du spurgt om du vil oprette en: Klik **Ja** for at oprette en logfil.

Tøm log fil



Klikker du på **Clear User Logfile** knappen, bliver logfilen tømt for indhold.

Log fil for fejl

Tilsvarende kan du oprette en log fil til fejl ved at indtaste navnet på en fil i feltet **Error log file** — se ovenfor.

Vis nøgleservere i netværket

Hvis du klikker på **Show Monitor** i højre side af dialogboksen kan du få et overblik over hvor der er frie licenser, og hvor der er licenser, der er tanket ud.

Hvis du sidder ved en PC der benyttes som licens server — og der er oprettet en logfil for denne licens server — kan du endvidere se hvem der har tanket licenser fra serveren.

— Se evt. afsnittet “SuperPro Monitor” i **Automation** manualen.